



Cahier des charges

Refonte du site web

Un projet réalisé par

Ariane Monchi Laurine Colas

Céline Sellier Charlotte Etourneau

Laure Tournery Bachel

Sommaire

1. Cadre du projet et enjeux stratégiques	3
1.1. Présentation de l'association	3
1.2. Enjeux et objectifs	4
1.2.1. Les éléments existants	4
1.2.2. Les objectifs	4
1.2.3. Périmètre	4
1.3. Cibles	5
1.4. Contenu et arborescence	5
1.5. Composition de l'équipe de la réalisation du projet	6
2. Aspect marketing	7
2.1. Benchmark	7
2.2. Analyse SWOT	9
3. Charte graphique	11
3.1. Logotype	11
3.2. Couleurs	11
3.3. Typographies	11
4. Spécifications fonctionnelles	12
4.1 Site bureau	12
4.2 Site mobile	13
5. Spécifications techniques	15
5.1. Choix technologiques	14
5.2. Domaine et hébergement	14
5.3. Accessibilité	14
5.4. Maintenance et évolutions	15
6. Organisation du projet	16
6.1. Planning prévisionnel	16
6.2. Livrables/jalons	16
7. Annexes	

1. Cadre du projet et enjeux stratégiques

1.1. Présentation de l'association

L'association SOS Femmes Solidarité 67 est une association de droit local implantée à Strasbourg, capitale du Grand-Est située dans le Bas-Rhin et ville frontalière avec l'Allemagne. Sa création en 1975 fait suite à la défenestration d'une femme pour fuir les coups de son conjoint à Reichstett. Elle répond, en 1975, à la volonté d'agir ensemble contre toute forme de violences sexistes. Cette volonté s'était alors concrétisée par l'affichage d'un numéro de téléphone réservé aux victimes sur les murs et les arbres de Strasbourg par des femmes et des collectifs féministes.

L'association compte à ce jour 14 employés à temps plein ainsi qu'une trentaine de bénévoles et lutte très concrètement contre toutes les violences faites aux femmes, qu'elles soient d'ordre physique, sexuel, économique, moral ou psychologique. Elle apporte en effet une aide précieuse aux victimes et à leurs enfants grâce à une équipe pluridisciplinaire qui se compose d'éducateurs spécialisés, d'une monitrice éducatrice, d'une assistante sociale, de deux conseillères en économie sociale et familiale ainsi que d'une psychologue. En outre, elle :

- accueille les victimes de manière confidentielle, anonyme et gratuite ;
- les écoute et les informe sur leurs droits et sur les aides auxquelles elles peuvent prétendre ;
- les oriente parmi un réseau de professionnels sensibilisés à la cause ;
- les aide à prévenir les situations d'urgence et à en sortir, puis les accompagne dans les démarches juridiques en respectant leur rythme et leurs souhaits ;
- leur propose des ateliers tels que des séances de relaxation ou des remises à niveau pour leur permettre de reconstruire un projet à la fois professionnel et de vie.

L'association dispose de plusieurs locaux où elle accueille et accompagne les femmes et leurs enfants :

- **L'accueil de jour départemental**, le siège, qui est un espace d'écoute et d'accompagnement des femmes victimes de violences conjugales et de leurs enfants vers l'autonomie. C'est un accueil inconditionnel, avec ou sans rendez-vous en lien avec le numéro d'appel 3919 *Violences Femmes Info* qui contribue à sensibiliser, informer et prévenir la reproduction des violences sexistes.
- **Le Centre Flora Tristan** qui est un Centre d'Hébergement et de Réadaptation Sociale qui propose 39 appartements pour accueillir les femmes et les enfants, forcés de quitter leur domicile, sur une durée de 18 mois.
- **L'intermédiation locative « Olifvia »** qui met à disposition des appartements dans le Nord de l'Alsace pour les femmes et leurs enfants.
- **La Maison Relais « Les Forgerons »** qui propose 17 autres appartements pour permettre aux femmes en grande précarité et à leurs enfants de se stabiliser dans un logement sans limitation de durée, afin de s'inscrire dans leur nouveau projet de vie.

Au-delà de la lutte immédiate, l'association souhaite faire réfléchir le public sur les rapports femmes/hommes, voire installer une véritable transformation sociétale de ces rapports. C'est dans cette optique qu'elle anime des sessions de sensibilisation aux violences sexistes au sein des collèges, des lycées, des prisons mais aussi et surtout auprès des professionnels : le personnel médical et de santé, les avocats, les travailleurs sociaux, etc.

1.2. Enjeux et objectifs

1.2.1. Les éléments existants

L'association dispose déjà d'un site internet (<http://www.sosfemmessolidarite67.org>), conçu en 2015 par un webmaster non-professionnel. Ce site pose plusieurs problèmes :

- L'absence d'une arborescence construite et d'un menu clair : les contenus s'affichent actuellement dans des LightBox via des boutons.
- L'affichage du contenu dans un module accordéon est défectueux.
- L'identité graphique manque de définition et de modernité.
- L'actualisation des contenus est impossible.

En d'autres termes, l'ergonomie, l'identité graphique et les contenus du site existant doivent être retravaillés. Le projet consistera donc en la refonte de ce site internet.

1.2.2. Les objectifs

Afin de déterminer les modifications nécessaires et les nouvelles fonctionnalités à apporter lors de cette refonte, l'équipe en charge du projet a étudié les besoins de l'association et listé ci-après les objectifs qu'il faudra remplir tout au long de ce projet.

- **Objectif n°1 : Garantir un accès facile, rapide et sécurisé aux ressources d'urgence à toute victime de violences ou à toute personne désirant aider une victime de violences.**
- **Objectif n°2 : Transmettre des informations fiables sur les violences sexistes, la prise en charge des femmes victimes et de leurs enfants et sur les moyens d'endiguer les violences.**
- **Objectif n°3 : Récolter des dons pour financer les activités de l'association et inciter les visiteurs à s'investir pour la cause en tant que bénévoles ou partenaires.**

1.2.3. Périmètre.

La refonte du site internet s'inscrit dans le cadre d'un stage obligatoire non rémunéré qui débutera le 15 janvier 2021 et prendra fin le 15 juin 2021 pour un total de 160 heures de travail. Le site internet sera donc réalisé gratuitement. En contrepartie, il permettra aux étudiantes composant l'équipe chargée de sa refonte de l'utiliser, dans le cadre du Master CAWEB de l'Université de Strasbourg, comme support d'évaluation de leurs acquis et compétences.

L'équipe chargée du projet s'engage à :

- fournir un site internet fonctionnel, qui répond aux besoins de l'association et remplit les objectifs définis ci-avant (cf. 1.2.2.) ;
- rédiger en français les contenus du site internet en fonction des informations communiquées par le donneur d'ordre ou tout autre interlocuteur désigné par lui : le donneur d'ordre devra donc fournir les informations nécessaires à la rédaction ;
- traduire entièrement le site internet en anglais, allemand et espagnol ;
- réviser entièrement la charte graphique (cf. 3.).

- fournir les templates nécessaires à l'harmonisation des contenus web et des réseaux sociaux de l'association ainsi qu'une aide et des conseils pour le community management ;
- former le donneur d'ordre, la webmaster et les bénévoles désignés par le donneur d'ordre ou la webmaster à la gestion et l'actualisation du site internet (une notice d'utilisation rédigée par l'équipe leur sera fournie) ;
- mener toutes les tâches du projet en accord avec le donneur d'ordre et veiller à faire valider les contenus, les fonctionnalités, les choix graphiques et tout changement sur le site ou au sein du présent cahier des charges par le donneur d'ordre.

Le contenu du présent cahier des charges et les engagements ci-avant sont amenés à évoluer et devront être actualisés en accord avec le donneur d'ordre.

1.3. Cibles

Ce site internet se veut informatif et communicatif. Chaque utilisateur et potentiel utilisateur doit pouvoir bénéficier de ses ressources et des valeurs que l'association souhaite transmettre.

Néanmoins, sa **cible principale** reste les femmes victimes de violences. Son but premier sera d'informer et de soutenir ces femmes qui sont en danger en leur permettant d'avoir accès aux numéros d'urgence et/ou de contacter l'association.

Les cibles secondaires sont :

- les visiteurs du site qui souhaitent être sensibilisés sur la cause et éventuellement s'engager dans l'association ainsi que les donateurs ;
- les professionnels intéressés par les formations dispensées par l'association ou désireux de prendre part aux sessions de sensibilisation à destination du public ;
- les témoins de violence, particuliers et professionnels, souhaitant connaître les démarches, légales ou non, qu'ils peuvent entreprendre.

1.4. Contenu et arborescence

Afin de faciliter la compréhension de l'arborescence, vous retrouverez une carte schématisant les explications suivantes en page d'annexes.

La site web présentera un menu à cinq entrées et des sous-parties dans l'ordre suivant :

- L'association

Historique

Conseil d'Administration et organigramme

Dernier rapport d'activités

- Activités de l'association

Accueil de jour

Hébergements-logements

Formations et sensibilisations

Représentations nationales et internationales

- Soutenir

Donner
Devenir bénévole
Devenir partenaire

- Agir

Appeler à l'aide
Comprendre et lutter contre les violences
Témoigner et soutenir
Se former à l'accompagnement des victimes

- S'informer

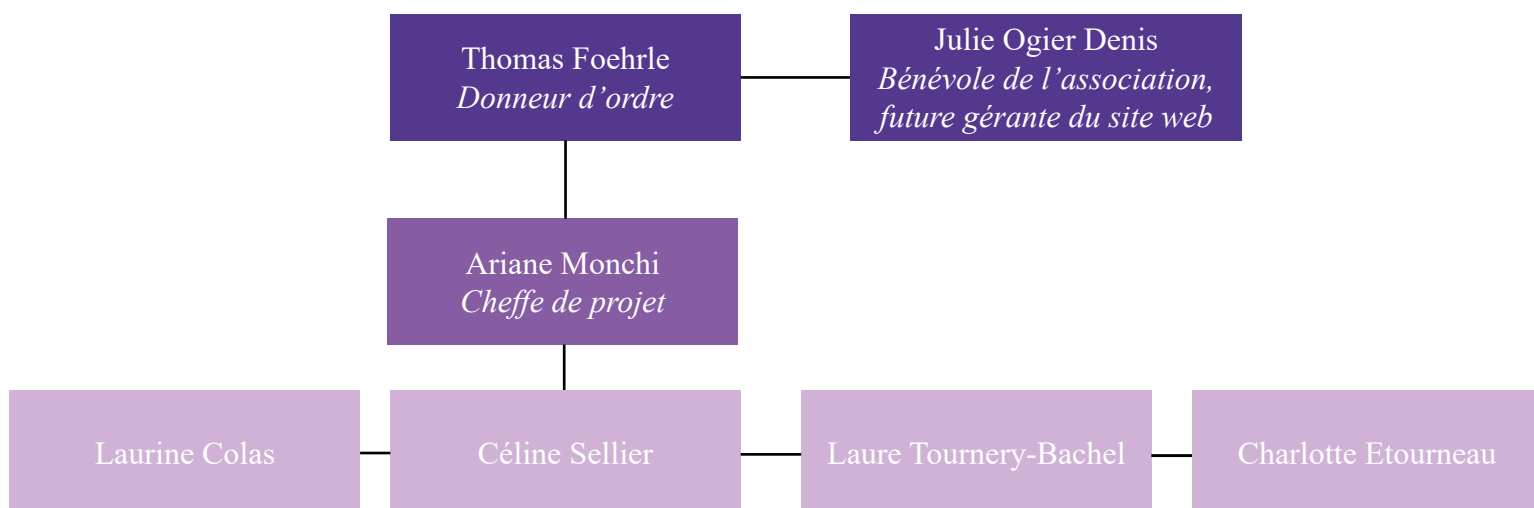
Sur ses droits
Sur les actualités
Parcourir les archives

Concernant le contenu du site, on retrouvera essentiellement :

- des informations sur l'organisme associatif : informations légales, organisation, etc ;
- des informations sur les différentes activités de l'association ;
- des pages dédiées aux dons, bénévoles et partenaires qui contiendront notamment un tableau modifiable des profils et compétences recherchés par l'association et des exemples d'accomplissements pour chaque montant donné ;
- des pages dédiées aux femmes victimes de violences conjugales comportant les numéros d'urgence, numéros d'écoute, adresses mail de contact, des explications sur les violences accompagnées d'un violentomètre ;
- une page sur les actualités de l'association dont un aperçu qui apparaîtra dès la page d'accueil ;
- une partie juridique sur les droits des victimes, des témoins et les démarches légales qu'il est possible d'entreprendre selon son profil.

L'arborescence et le contenu des pages peuvent être modifiés à tout moment. Il faudra toutefois que les modifications ou les ajouts résultent d'un commun accord entre le donneur d'ordre et l'équipe en charge du projet.

1.5. Composition de l'équipe de la réalisation du projet



2. Aspect marketing

2.1. Benchmark

Afin de construire un site répondant aux besoins de notre cible principale et des cibles secondaires, des études ont été réalisées sur différents sites de fondations et associations qui défendent la même cause. Voici un récapitulatif des fonctionnalités jugées intéressantes et les éventuelles faiblesses de chaque site :

Fondation des femmes <i>https://fondationdesfemmes.org/</i>	
Point fort	Point faible
Explications détaillées de l'intérêt des dons en page d'accueil, mise en avant des dons dans l'arborescence grâce à un changement de couleur	L'objectif principal de notre site est la prise de contact avec les victimes. Les dons doivent être mis en avant sans prendre la place du message principal.

Arrêtons les violences <i>https://arretonslesviolences.gouv.fr</i>	
Points forts	Point faible
Les 3 boutons de la page d'accueil, destinés respectivement aux témoins, victimes et professionnels Explication détaillée des types de violences Le bouton "savoir effacer mes traces", dans le header, qui explique à la victime comment effacer le site de son historique	L'absence de lien pour quitter le site rapidement

Institut Women Safe <i>https://www.women-safe.org/https://www.women-safe.org/</i>	
Points forts	Point faible
<p>Le bouton « quitter le site rapidement », qui, contrairement aux autres sites étudiés, redirige vers une page météo et non une page Google qui paraîtrait suspecte</p> <p>Le site mobile qui présente une palette d'accès rapide accompagné de pictogrammes pour les fonctions principales : quitter le site, contact par téléphone, email ou facebook</p>	<p>L'absence de bouton expliquant comment effacer ses traces</p>

Collectif contre les violences familiales et l'exclusion <i>https://www.cvfe.be/</i>	
Points forts	Point faible
<p>La page dédiée aux victimes, avec un menu personnalisé : elles ont ici toutes les informations nécessaires</p> <p>La page dédiée aux professionnels, qui liste les professions à qui sont destinées les formations et pourquoi elles sont importantes pour lutter contre les violences</p> <p>La mise en avant des services pour la petite enfance, souvent grand sujet d'inquiétude pour les femmes qui contactent l'association</p>	<p>Le site mobile, tout comme le site bureau, ne présente pas d'accès direct à un contact pour les victimes. L'utilisateur doit réaliser 3 clics avant de trouver cette information : "je veux de l'aide > notre ligne d'écoute > appeler". De plus, le site ne met pas en avant les numéros d'urgence, tel que celui de la police.</p>

La Maison des femmes <i>https://www.lamaisondesfemmes.fr/</i>	
Points forts	Point faible
<p>Le système de pop up sur la page d'accueil du site, permettant d'attirer directement l'attention sur une information particulière. Dans ce cas, il s'agit d'un événement annuel. Dans le nôtre, nous pourrions l'utiliser pour demander directement à la personne visitant le site s'il s'agit d'une victime.</p> <p>Le menu fixe sur la gauche et le contenu défilant à droite</p>	

Les différentes fonctionnalités citées ont fait l'objet d'une réflexion au sein de l'équipe puis entre l'équipe et le donneur d'ordre afin de proposer plusieurs options pour la refonte de l'arborescence et du contenu du site internet.

2.2. Analyse SWOT

Dans l'intention de mieux comprendre les points forts, les faiblesses et les besoins de l'association, nous avons procédé à une analyse SWOT (MOFF en français pour Menaces, Opportunités, Forces et Faiblesses) afin de définir l'environnement interne et externe de l'association.

Parmi les points forts, l'association est bien ancrée dans la ville de Strasbourg et possède deux locaux pour accueillir les femmes et éventuellement leurs enfants : les femmes demandant de l'aide sont rassurées par la possibilité d'être logées, et aussi, de loger leurs enfants si elles décident de quitter le foyer. La peur de ce qui peut advenir de ou des enfants peut souvent être un frein pour les victimes. L'association a, de plus, quatorze salariés fixes qui constituent l'équipe principale et une trentaine de bénévoles engagés. Les accompagnants travaillant avec eux sont formés et expérimentés pour réagir au mieux.

Cependant, le site web de l'association est actuellement peu optimisé et ergonomique. Les démarches pour faire des dons, devenir bénévole ou appeler à l'aide ne sont pas immédiates ce qui peut freiner les victimes ou les potentiels futurs bénévoles/donateurs. De plus, l'équipe principale possède de petites connaissances dans le domaine du web, mais pas assez actuellement pour gérer un site et le maintenir. En outre, elle n'a pas de traducteur pour s'assurer de la traduction des contenus.

D'un point de vue externe, l'association possède des opportunités. Elle appartient à une grande fédération située dans tout le pays qui détient 73 associations sur le territoire. Elle gère aussi le numéro de téléphone 3919 au niveau local.

L'utilisation élevée du téléphone portable facilite les démarches quand il s'agit d'appeler ou d'être discret pour obtenir des informations rapidement.

En revanche, le manque de moyens et la récente coupe budgétaire de l'Etat de 30 000 euros mettent en difficulté l'association au point de mener au remaniement d'un poste d'accompagnant. Aussi, l'association repose essentiellement sur les subventions publiques, la part des donateurs étant plutôt faible.

Enfin, les deux confinements survenus respectivement en printemps et automne 2020 ont vu une augmentation du nombre d'appels (170 entre le 17 mars et le 11 mai, soit environ trois appels par jour) et les victimes ont été mises à l'abri en urgence dans des hôtels (près de soixante femmes ont été placées en urgence pendant le confinement mais dans des conditions difficiles).

3. Charte graphique

3.1. Logotype

Le logotype actuel de l'association ne figurera pas sur le site web. Un nouveau logo devra être créé entièrement par les prestataires lors du stage. Aucune ébauche n'a pour l'instant été arrêtée. Ce logo figurera à la gauche du header du site web.

3.2. Couleurs

Suite à la demande du donneur d'ordre, le violet, qui fait figure de couleur symbole des luttes féministes depuis bon nombre d'années et qui est déjà fortement présent sur le site actuel, sera l'une des couleurs principales du site. Une deuxième couleur est nécessaire pour rendre le site dynamique et attractif ; le donneur d'ordre ne voulant pas se séparer du vert, qui est la couleur complémentaire du violet actuellement utilisée sur le site, nous avons décidé de le garder mais de changer sa teinte pour quelque chose de plus doux et actuel. De plus, le vert est une couleur qui symbolise l'énergie et l'autorisation, c'est pourquoi elle est parfaitement adaptée à notre site.

Les couleurs et teintes choisies sont donc les suivantes :

Violet foncé
#59319b



Violet intermédiaire
#8d5ab2



Violet clair
#cfb3d8



Vert foncé
#085B4F



Vert clair
#74B4A0



3.3. Typographies

L'ensemble des typographies utilisées sur le site web seront à déterminer par les étudiantes. Le donneur d'ordre souhaite cependant une palette de typographie ni trop light et fine, ni trop grasse.

4. Spécifications fonctionnelles

4.1 Le site bureau

Les contenus et le menu doivent être modifiables par la suite par le donneur d'ordre. Les rubriques du menu pourront être créées et modifiées en fonction des besoins. Il en ira de même pour le contenu de chaque page. L'affichage du site internet sera optimisé sur tout type d'écran, ordinateur, tablette et téléphone portable, et compatible avec les navigateurs actuels principaux: Safari, Firefox, Google Chrome, Edge et Opéra. Les étudiantes s'engagent à effectuer différents tests avant la livraison du site, et corriger d'éventuelles incompatibilités.

Parmi les fonctionnalités exigées par le donneur d'ordre, on notera la présence de deux boutons mis en évidence dans le header : l'un ouvrant un bloc d'explication sur la façon d'effacer efficacement l'historique de navigation ; et l'autre, un lien vers une autre page web afin de quitter le site rapidement. Ces deux boutons permettront à l'utilisatrice victime de violence de se sentir en sécurité. Un troisième bouton, "faire un don", se trouvera également dans le header, dans le coin droit. Il permettra l'accès à une page explicative sur les dons. Cette page contiendra l'accès à une plateforme de paiement, créée et ajoutée par les prestataires, qui facilitera les transferts pour les dons de l'association. Le bouton "faire un don" sera également présent en pied de page, pour lui donner davantage de visibilité.

Le pied-de-page comprendra l'intégration du réseau social Facebook, actuellement le seul réseau social activement utilisé par l'association, sous forme de pictogramme, avec un lien direct vers la page.

Afin de répondre au besoin de la cible principale, qui est d'accéder rapidement à des informations spécifiques en cas de danger, l'utilisateur sera immédiatement interrompu par une fenêtre pop-in à son arrivée sur le site. Cette fenêtre demandera à l'utilisateur s'il est victime de violence, et s'il a besoin d'aide. En choisissant la première option "j'ai besoin d'aide", il sera redirigé vers une page dédiée aux victimes, mettant en avant les numéros d'urgence, le numéro de téléphone 3919 (numéro vert pour les victimes de violence conjugale) et celui de l'association, ainsi que les informations essentielles pour les victimes en danger. En choisissant la seconde option "je souhaite m'informer", destinée à tout utilisateur désirant découvrir l'association, il accédera à la page d'accueil ou à la page qu'il souhaitait découvrir.

La page d'accueil comprendra une palette d'accès rapide horizontale, avec les 5 accès suivants : "Parler des violences que vous subissez", "Témoigner de violences et soutenir une victime", "Comprendre et lutter contre les violences", "S'informer sur ses droits" et "Apporter son aide".

La page "Devenir bénévole" contiendra les informations considérées essentielles par la direction de l'association pour y devenir bénévole, ainsi que leurs besoins sous forme de tableau. Le donneur d'ordre a en effet spécifié le décalage entre les attentes des futurs bénévoles et les tâches qui leur étaient confiées. Cette page sera ainsi accompagnée d'un formulaire pour les personnes souhaitant rejoindre l'association, demandant : leur contact, leurs disponibilités et leurs compétences ; qu'elles soient professionnelles ou humaines. Les entrées du formulaire pourront être par la suite modifiées par le donneur d'ordre.

La page “S’informer sur nos actualités” comprendra un fil d’actualité, où l’association pourra informer les visiteurs du site de ses dernières activités. Un agenda événementiel sera également disponible.

L’utilisateur pourra changer la langue du site internet en cliquant sur un bouton dédié au changement de langue, situé dans le header à la gauche du bouton “Faire un don”. Ce bouton ouvrira un menu déroulant présentant les langues disponibles sous forme de drapeau du pays dont la langue est officielle (exemple : pour l’allemand, un drapeau de l’Allemagne).

4.2. Le site mobile

Le site mobile a tout particulièrement été sujet de réflexion pour les étudiantes, la plupart des victimes se connectant depuis leur smartphone. La page d’accueil du site mobile reprendra la palette d’accès rapide sous forme verticale, plus adaptée au mobile.

Les numéros d’urgence (112 pour l’appel et 114 pour le sms) seront mis en valeur en cas de danger immédiat et il sera possible, en un clic, de téléphoner ou d’envoyer un sms grâce à la mise en place d’un hyperlien téléphonique.

Les boutons “Apprendre à effacer vos traces”, et “Quitter le site rapidement”, ainsi que des boutons “SOS” et “Facebook” se trouveront dans un menu fixe vertical en bas de la page. Ce menu, dont les entrées comporteront un nom et un pictogramme, figurera sur toutes les pages du site mobile. Le bouton “Facebook” ouvrira la page Facebook de l’association, un réseau social où, selon la bénévole Julie Ogier Denis, de nombreuses victimes les contactent. Le bouton “SOS”, ouvrira la page concernant les lignes d’écoute de l’association, et d’autres lignes d’écoute sur des sujets plus spécifiques. “Apprendre à effacer vos traces” et “Quitter le site rapidement”, reprendront les fonctionnalités du site bureau, exposées précédemment.

L’arborescence, sous forme de menu horizontal sous le header sur le site bureau, sera disponible sous forme de menu burger déroulant dans le header à droite de la page. Le menu se déroulera sous forme verticale.

Le bouton “Faire un don” au centre, ainsi que le bouton de changement de langue à droite, seront toujours disponible dans le header et proposeront les mêmes fonctionnalités que pour le site bureau.

5. Spécifications techniques

Le CMS utilisé devra obligatoirement être WordPress comme prévu dans la formation des étudiantes composant l'équipe et en accord avec le donneur d'ordre. Les différentes fonctionnalités du site seront intégrées sous la forme de plugins. Nous formerons également les membres du groupe (le donneur d'ordre lui-même, Julie Ogier Denis qui reprendra la gestion du site une fois ce dernier livré, et deux autres salariés de l'équipe) à l'utilisation de WordPress pour assurer la pérennité du site et permettre à l'association de le gérer une fois le travail de l'équipe terminé.

5.1. Choix technologiques

Il faudra premièrement prévoir une navigation qui permette l'obtention rapide des informations nécessaires, c'est-à-dire ce qu'il est possible de faire et vers qui il est possible de se diriger. Dans un deuxième temps, la navigation doit donner un accès plus clair et plus simplifié aux donateurs et aux futurs potentiels bénévoles.

5.2. Domaine et hébergement

Le nom de domaine du site actuel est sosfemmessolidarite67.org. Le site est hébergé sur OVH. Pour le nouveau site web, les étudiantes s'engagent à fournir les informations techniques et les conseils nécessaires au choix d'un bon hébergeur pour le site internet. Toutefois, la sélection de l'hébergeur et la démarche d'héberger le site seront à la charge du donneur d'ordre.

5.3. Accessibilité

Le site devra être rédigé en français, en anglais, en allemand ainsi qu'en espagnol pour permettre aux utilisateurs francophones et non francophones d'obtenir les informations urgentes et/ou nécessaires. Le site web devra être optimisé pour les moteurs de recherche et être correctement référencé, notamment en travaillant sur les standards SEO (Search Engine Optimization). Il faudra aussi faciliter la lecture du contenu afin d'être le plus inclusif possible.

L'accessibilité devra, en outre, permettre l'optimisation des images (taille et format) avec, entre autres, l'utilisation de l'attribut "alt" pour faire apparaître du texte si les images ne s'affichent pas.

Il faudra éviter l'écriture inclusive faisant appel aux accords épiciques pour faciliter la lecture des utilisateurs et utilisatrices ainsi que celle des personnes aveugles dont les logiciels lisent difficilement ce type d'écriture. Exemple : l'utilisation du point milieu, de l'apostrophe, du tiret ou du point (lecteur·rice ; lecteur-ice ; lecteur.ice ; lecteur'ice).

5.4. Maintenance et évolutions

Après la livraison du site web au donneur d'ordre, la maintenance sera exclusivement réalisée par l'association et sous leur responsabilité. Néanmoins, la formation du donneur d'ordre et des futures personnes chargées de la maintenance et de l'animation du site sera effectuée par les prestataires. Dans la continuité de cette formation, un guide détaillé sur l'utilisation de WordPress et du site sera livré au donneur d'ordre en même temps que la livraison du site web.

Le site sera créé afin qu'il puisse être dynamique. De ce fait, si certains contenus seront amenés à rester statiques, tel que l'historique de l'association ; d'autres contenus seront évolutifs, telles que les actualités de l'association ou certaines statistiques. Le but est de créer un site qui reflète l'association, c'est-à-dire les changements et l'évolution des actualités de celle-ci et de la cause de manière plus générale.

6. Organisation du projet

6.1. Planning prévisionnel

Un planning prévisionnel (automatique) est disponible en annexes. Il se présente sous forme de diagramme de Gantt et inclut les différentes tâches à réaliser réparties dans une durée prédéfinie, ainsi que des jalons et livrables.

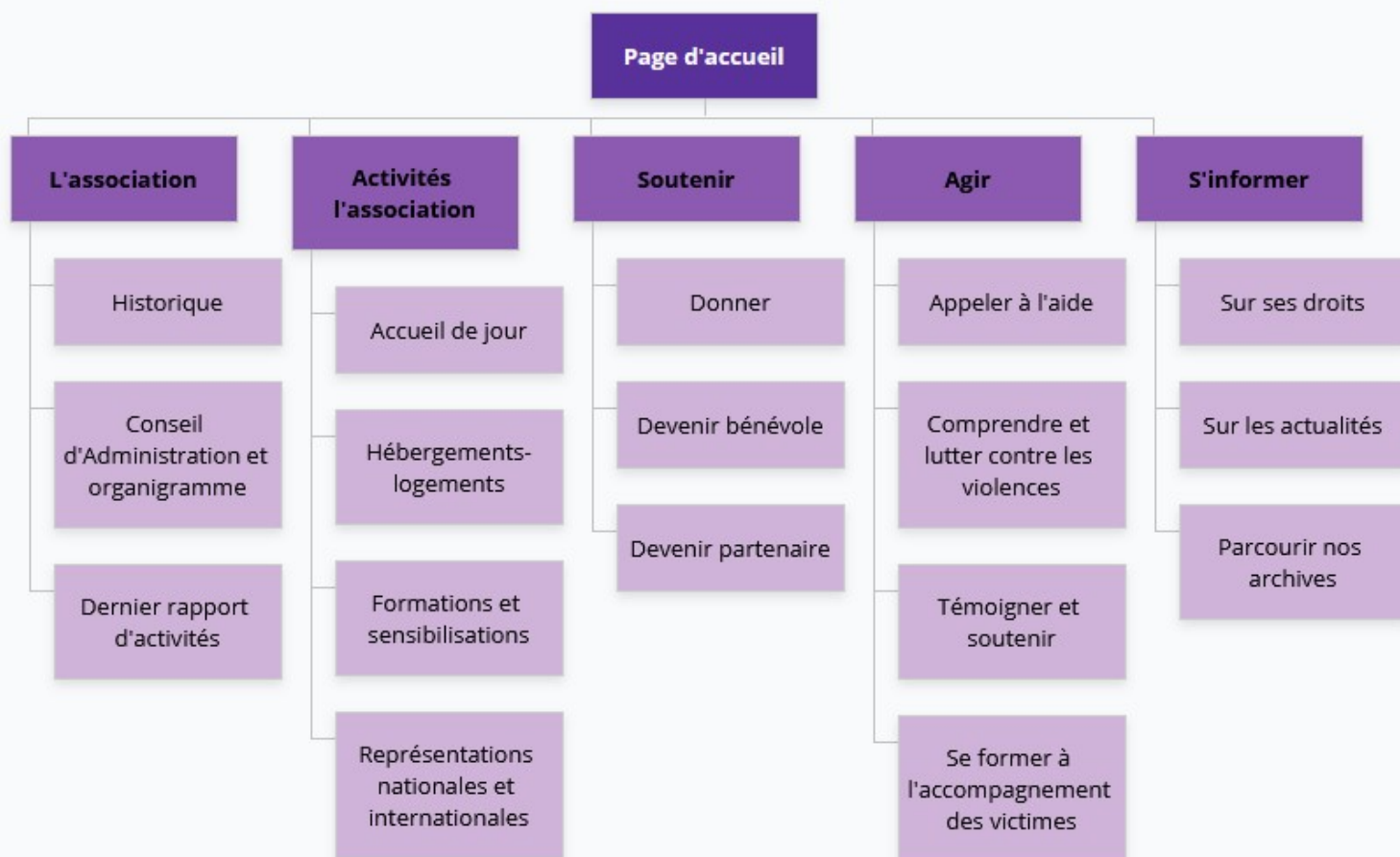
6.2. Livrables

Dans la continuité des prestations présentés précédemment, nous livrerons, en plus du site web :

- le présent cahier des charges ;
- un planning prévisionnel détaillé ;
- des maquettes zoning et graphiques ;
- un logo ;
- des templates afin d'harmoniser les réseaux sociaux ;
- un guide d'utilisation de wordpress et de l'utilisation du site web ;
- les codes de connexions de wordpress afin d'accéder au site.

Les formats restent à déterminer, mais nous privilégierons les formats traditionnels, tels que .pdf, .png ou encore .jpg.

Annexe 1 : arborescence du site web



Annexe 2

PLANNING DU PROJET

TITRE DU PROJET : SOS FEMMES SOLIDARITÉ

CHEFFE DE PROJET : Ariane MONCHI

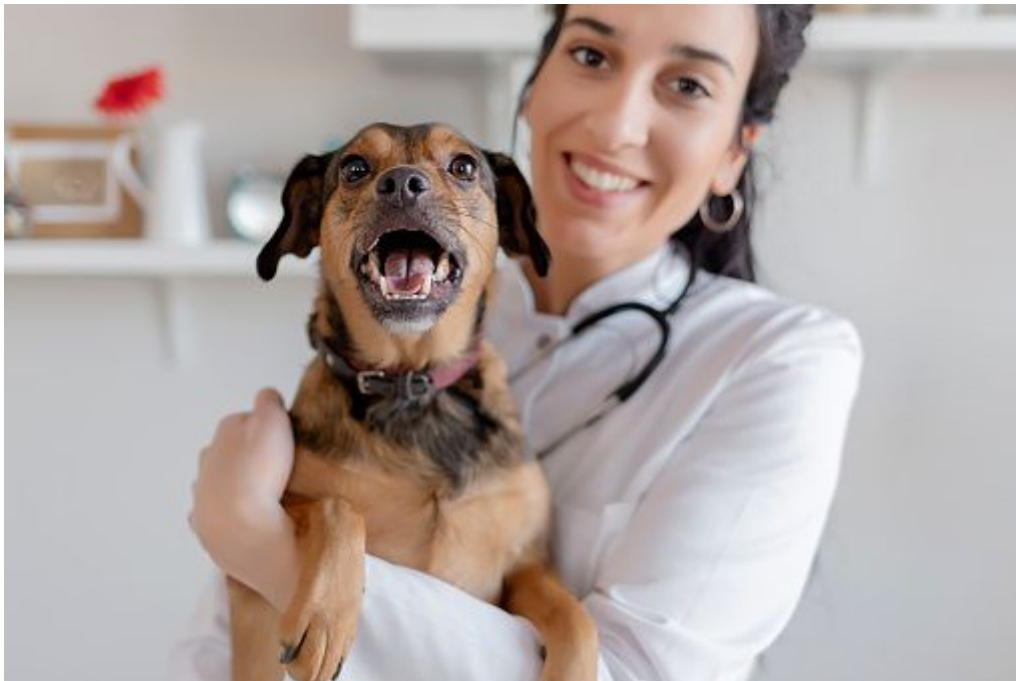
DATE DE DÉBUT : 15/01/21

ÉQUIPE : Laurine COLAS, Charlotte ETOURNEAU, Céline SELLIER, Laure TOURNERY-BACHEL

	TÂCHE	DÉBUT	FIN	JANVIER	FÉVRIER	MARS	AVRIL	MAI	
1	Planning								
1.1	Maquettage	15/01/21	31/01/21						*Validation des maquettes
1.2	Charte graphique	15/01/21	14/02/21						*Validation du logo
2	Contenu								
2.1	Rédaction	15/01/21	14/02/21						*Validation des contenus
2.2	Traduction	01/02/21	28/02/21						
3	Création graphique								
3.1	Création graphique des pages principales	01/02/21	07/03/21						*Validation des pages principales
3.2	Création et livraison des autres pages	22/02/21	04/04/21						*Validation des autres pages
4	Développement informatique								
4.1	Développement informatique	28/02/21	11/04/21						
4.2	Contrôle et validation du site	05/04/21	18/04/21						
4.3	Intégration de l'ensemble du contenu	12/04/21	25/04/21						
4.4	Tests sur environnements informatiques et navigateurs	12/04/21	25/04/21						*Test final et recettage
5	Mise en ligne du site								
5.1	Derniers ajustements	03/05/21	09/05/21						*Livable guide d'utilisation WordPress
5.2	Mise en ligne du site	10/05/21	16/05/21						
5.3	Soumissions aux moteurs de recherche	10/05/21	16/05/21						

Annexe 3 : personas du site web SOS Femmes solidarité 67

Femme victime de violence



Liane, 38 ans, mère de famille, vétérinaire

présentation : Liane se sent en danger après que son mari ait levé plusieurs fois la main sur elle et devant ses enfants. Elle cherche des informations pour sortir de son foyer et se mettre, elle et ses enfants, en sécurité et sur leurs droits.

aisance numérique : moyenne

fréquence d'utilisation : 3 à 4 fois par semaine, principalement sur son téléphone

caractéristique : joviale, discrète

Sage-femme qui souhaite se sensibiliser sur les violences



Sophie, 36 ans, sage-femme, ville=n'importe où en France

Présentation : exerce son métier par vocation, et souhaite s'éduquer sur les violences faites aux femmes et apprendre à reconnaître certains signes. Travaille dans un hôpital public

aisance numérique : bonne

fréquence d'utilisation : quotidienne

caractéristiques : prévenante, attentive

Enseignant qui souhaite se sensibiliser sur les foyers avec violence



Stéphane, 28 ans, professeur d'histoire-géographie dans un collège
présentation : souhaite apprendre à reconnaître les signes de violence au sein d'un foyer mais également être une personne de ressources auprès de ses élèves et ses collègues

aisance numérique : bonne

fréquence d'utilisation : quotidienne

caractéristiques : à l'écoute, bavard

Mère de famille qui souhaite s'engager dans son temps libre



Marie, 46 ans, femme au foyer

présentation : souhaite s'investir dans son temps libre pour une cause qui lui tient à coeur
puisque mère de trois petites filles

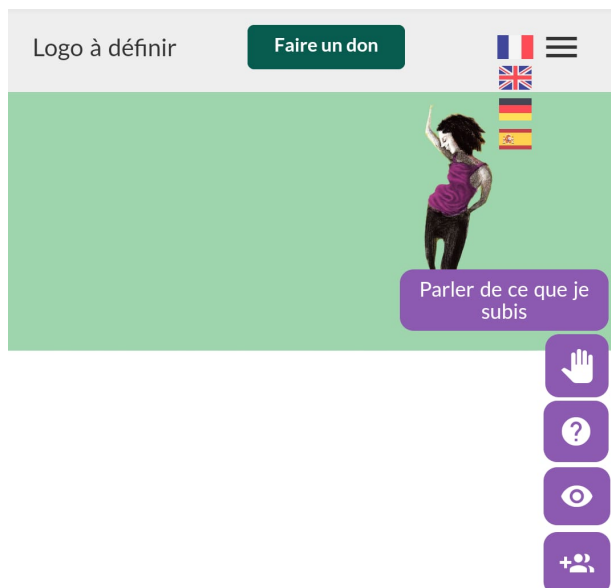
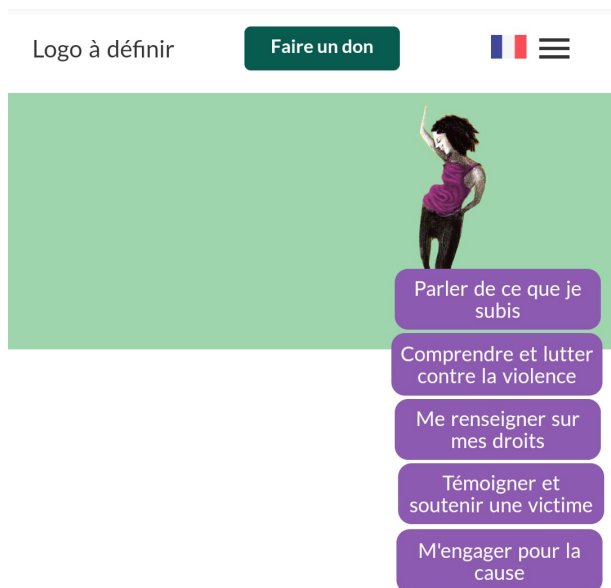
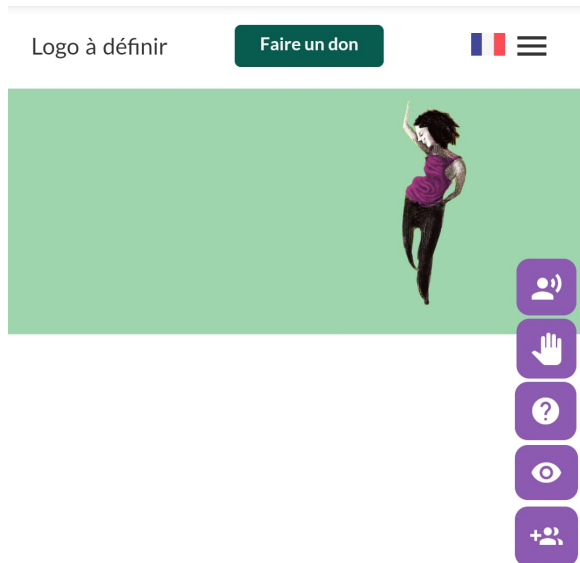
aisance numérique : mauvaise

fréquence d'utilisation : quelques fois par semaine

caractéristiques : très maternelle, enthousiaste

Annexe 4 : Maquette mobile

Cette maquette est destinée à évoluer au cours du projet



Page d'accueil du site web : pop up, accès rapide et changement de langue